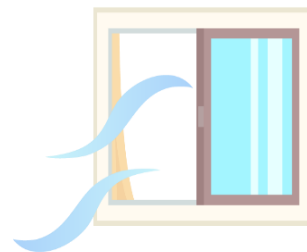


■お部屋の換気(結露・カビ防止対策)

結露は調理や入浴、洗濯物の室内干しなどで発生する水蒸気が、室温より表面温度の低い面で、急激に冷やされることで起こります。結露を放置するとカビが発生し、建物や家財の痛みや、健康被害にもつながります。

◇結露をおさえるために…

- 1.こまめに窓を開けるなどして室内の空気を入れ替える
- 2.雨天時はエアコンの除湿機能や除湿器を利用して湿度の調整を行う
- 3.調理するとき、入浴後、室内で洗濯物を干すときは換気扇を回す
- 4.家具等は壁から少し離して設置し、風通しをよくする。



結露が発生した場合は、すぐに拭き取るようにしてください。上記により室内が汚損した場合は、退去時に原状回復費用としてご請求させていただきます。

■鍵のお取り扱い

鍵のお取扱いは慎重にお願いします。お出かけ時は必ず施錠するようお願いいたします。ゴミ出し等でオートロックドアより外に出る場合でも施錠をし、鍵をお持ちください。鍵をお持ちでないと入館できなくなります。

鍵を紛失した場合は、24時間安心入居サポートTel0120-024-540へご連絡をお願いいたします。

紛失された場合の交換費用はお客様のご負担になります。

※身分証の住所が、現住所と相違しているとサービスを受けられない場合がございます。



■照明器具

お部屋の電球は備え付けではありませんので、お客様ご自身での取り付けをお願いいたします。蛍光管や電球が切れた場合も同様です。消耗品の交換はお客様のご負担となります。



■ベランダの使用(火災緊急の避難方法)

ベランダは消防法上、『共用部』であり火災時等の避難経路です。

- ◇火災等緊急の場合は隔て板を蹴破り、避難ハッチ・避難はしごで下階へ避難してください。
- ◇避難の妨げになる荷物等、障害物は置かないでください。
- ◇ベランダからタバコのポイ捨てや物品の投げ捨ては、絶対におやめください。火災や通行人がけがをした事例があります。

■コンセントの使用

一つのコンセントに器具のソケットを集中して使用することは避けてください。集中して使用されると、容量オーバーでブレーカーが落ちる場合があります。冷蔵庫、洗濯機、電子レンジ等の電気機器はアース線をコンセントのアースターミナルに接続してください。万一、漏電があっても電気を逃し、感電事故を防ぎます。※別紙『電気が突然消えた時』もご参照ください。



■洗濯機の使用

洗濯機は、給水栓と給水ホースの接続を確実に行ってください。また、洗濯機の排水ホースも排水口に確実に接続してください。接続に不備があると、接続口から水漏れをおこして下階への漏水事故につながります。洗濯をしない時は蛇口を閉めてください。



また、排水口は定期的にはこりや洗濯カスなどを取り除く清掃を行ってください。上記の不備や不注意で漏水事故が起こった場合、実費でご請求させていただきます。

■トイレの使用

トイレはこまめに掃除しましょう。トイレブラシでサッとこすったり、便器周りの床をペーパークリーナーなどでひと拭きするだけでも、キレイな状態を保てます。

乾いた布やトイレットペーパーで拭くと、表面を傷つける原因となりますので、表面を傷つける原因となりますので、柔らかい布を絞ったものや、専用のペーパークリーナーを使用してください。

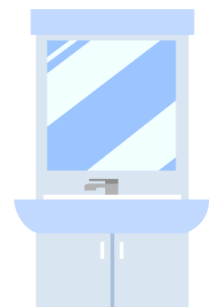
※詰まりの原因となりますので、トイレにトイレットペーパー以外のものを流さないでください。



■洗面化粧台

洗面ボールは、汚れを見つけたらこまめに掃除しましょう。中性洗剤を薄めて、柔らかいスポンジなどを使用してください。落ちにくい汚れには、ボールに水を張り、漂白剤を少量とかして、一晩おきます。その後スポンジなどで洗うときれいになります。

粒子の荒いクレンザーや、固いブラシなどは表面を傷つけますので、使用しないでください。

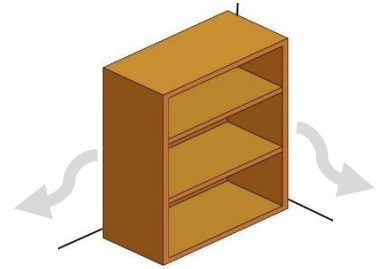


■家具の設置等

家具等は、壁から少し離して設置してください。

クローゼットに収納する物品は、壁側から隙間を空けるようにしてください。

空気の流れがよくなり、結露・カビの発生の防止になります。



■ペットの飼育

ペット飼育不可物件でのペットの飼育は絶対におやめください。

契約違反をされた場合、原状回復費用のご請求、および退去勧告が通知されます。

ペットの飼育可物件でのペットの飼育は、下記事項の順守をお願いいたします。

1.飼育可能種は、熱帯魚・小型の室内犬・猫等の小動物に限ります。

2.必ず室内で飼育し、ベランダでの飼育はおやめください。

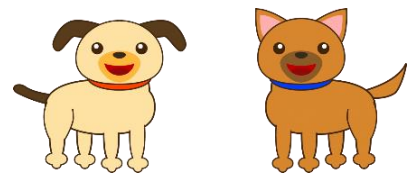
3.糞尿の後始末は必ず行き、トイレに流さないでください。

4.お部屋以外でのブラッシングはおやめください。

5.ペットの鳴き声には十分にご注意ください。不在時や深夜、

早朝の鳴き声がひどく、近隣より苦情が絶えない時は、飼育許可を取り消す場合があります。

6.新たにペットを飼育される場合は、必ず弊社へご連絡ください。



■騒音について

共同住宅では、トイレや浴室の水が流れる音や、ドアを開閉する音など生活音はどうしても聞こえるものですが、深夜の掃除・洗濯、大声や談笑、テレビやステレオの音などは『騒音』として、お隣や上下階の入居者様に大変な迷惑をかけている可能性があります。

特に夜10時以降から早朝にかけては音が響きやすいため、下記事項にご協力ください。

1.テレビ・ラジオ・ステレオのボリュームを下げてください。

*テレビやスピーカーは壁から離して設置すると音が伝わりにくくなります。

2.電話を含む大声での会話や笑い声は控えてください。

3.掃除機、洗濯機のご使用は控えてください。

4.ドアなどの建具を勢いよく閉めないでください。

5.大きな足音、椅子などの家具をずらす音にもご注意ください。

*床にマットを敷いたり椅子の脚カバーを使用すると音が伝わりにくくなります。

※なお、楽器の持ち込み、演奏は禁止事項となります。



■盗難について

玄関ドアはもちろんのこと、ベランダやトイレ、浴室の窓などの施錠チェックを忘れず行ってください。盗難等事故があった場合は直ちに警察にご連絡をお願いします。

*キャッシュカードや通帳が盗まれていたら、銀行やカード会社へすぐ連絡してください。

*保険申請のために状況写真などを撮っておくことをおすすめします。

■天板・シンク

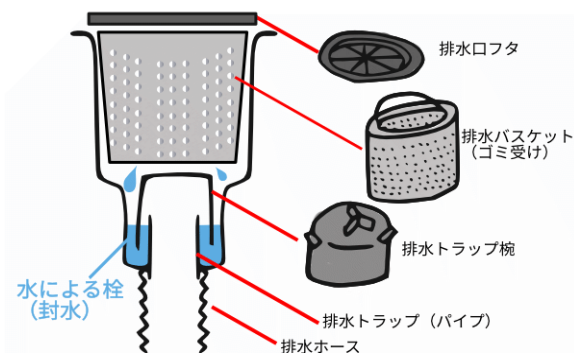
- ・ステンレスの天板の場合は「もらいサビ」にご注意ください。
ステンレス自体はサビにくい金属ですが、さびやすい金属類を放置することにより、ステンレスがサビることがあります。
この「もらいサビ」は初期の段階であれば、表面的なものですが、そのままにしておくと内部まで浸食されます。金属類を天板の上で長い間放置しないようにしてください。
- ・熱いフライパンなどを直接置かないでください。
- ・ステンレス部分のお手入れには、柔らかいスポンジ等を使用してください。
固いブラシやスチールタワシは、表面を傷つけますので避けてください。
*シンク内は日常的にお手入れをしていただくことで、水アカの付着を予防できます。

■コンロまわり

- ・ふきこぼれや、飛び散った油は長期間放置せず、こまめな清掃を心掛けてください。
- ・ガスレンジの場合は、五徳、受皿も外してこすり洗いしてください。
- ・点火プラグ部分が濡れたり、汚れが付着すると点火しないことがありますので、乾いた布などでふきとってください。
- ・バーナーの炎が不揃いになったときは、炎口をワイヤーブラシや針金で掃除すると改善します。
*火傷の恐れがありますので、コンロ使用後しばらく経ってからおこなってください。

■その他注意点

- ・排水口のフィルターカゴにゴミが溜まったまま放置すると、ぬめりや悪臭の原因となりますので、こまめな清掃をお願いいたします。
排水口には油を流さないでください。排水管のつまりの原因となります。
 - *排水口から臭気や虫の侵入を防ぐため、排水口の下に水を溜めておく、トラップがあります。
「椀」型のトラップは、汚れがたまりやすいので、時々、椀を外して掃除してください。
 - *デイスポージャーの取り付けは禁止です。
 - *熱湯を流すと、排水管が破損しますので、絶対に流さないでください。



- ・換気扇はこまめに掃除してください。油やほこりが付着したままにすると、正常に回らなくなることがあります。
- ・キッチンの水道を使用する場合、水を出したままでキッチンを離れないでください。
排水フィルターの詰まりなどで、水が排水されずシンクからあふれ出すことがあります。

■日常のお手入れ

浴室は、適度な温度と湿度、汚れと、カビが非常に発生しやすい環境が揃っています。普段のお手入れで清潔に保ち、換気を心掛けることでカビの発生を抑制することができます。

- *入浴後に、浴室全体に熱いシャワーをかけて皮脂汚れを流し、冷水シャワーで室内の温度を一気に下げるだけでも、カビの予防に効果があります。
- *換気扇を常に回す、ドアを閉め切らない等で、湿気がこもらないようにしましょう。
- *浴室内の清掃には柔らかいスポンジや布を使用し、金属タワシや研磨剤入りスポンジなど、表面を傷つけるものは使用しないでください。

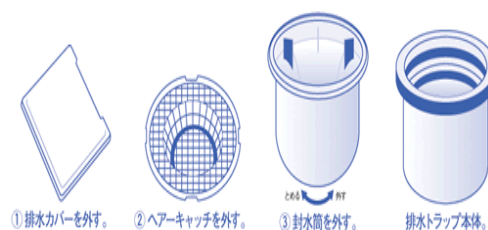
■排水口

排水口は、毛髪などのごみや皮脂汚れがたまりやすいのでこまめに清掃してください。除去した毛髪などは絶対に排水口に流さないでください。

*排水トラップのぬめり取り

- ・ヘアーキャッチャーや封水筒を取り外し、髪の毛や汚れを取る
浴室用中性洗剤をスポンジやわらい布、歯ブラシにつけて洗い流す。
- ・封水筒をはずしたら、戻すときに確実に締めたことか確認してください。
- ・清掃後は水を流して、トラップ内に水が溜まるようにしてください。
- ・漏水の恐れがあるので、排水トラップ本体は緩めないでください。

排水口の外し方



■換気扇

ファンにホコリやなどが付着すると、風量低下の原因となります。3ヶ月に1回程度の清掃をお願いします。

※清掃時は必ず、換気扇が回っていないことを確認してから清掃してください。



お住いのマンションは、24時間対応の『安心入居サポート』をご利用いただけます。
水まわり、ガス、電気のトラブル、鍵の紛失などのトラブル発生の際は
下記フリーダイヤルにご連絡ください。

24時間365日受付  **0120-024-540**

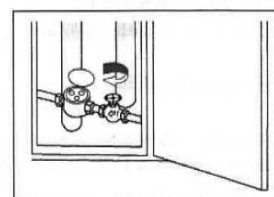
※出張料金、60分までの基本作業料金は無料ですが、部品代や特殊作業、60分を超える作業については、別途料金が発生いたします。

ご自身で解決できる場合もありますので、下記をご参照ください。
解決しない場合、手順が不明な場合は上記へご連絡をお願いします。

■水が出ない

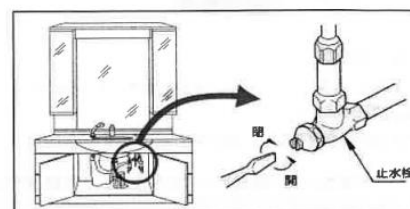
△すべての水道から水が出ない

- ・ 玄関横のパイプスペースの元栓（元水栓）をご確認ください。
何かの加減でバルブが閉まってしまった場合があります。



△部分的に水が出ない

- ・ それぞれの器具には、たいてい止水栓というバルブが付いていますので、
正常に開栓されているかご確認ください。

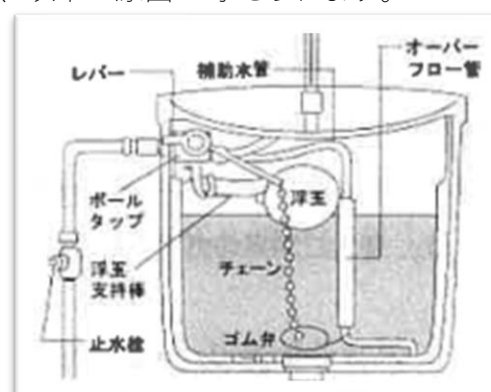


☆反対に、水が止まらない時は、修理までの間、
止水栓を閉めておくことで、漏水トラブルを防げます。
元水栓を閉める際は、ご自身のお部屋のものである
ことを確認してください。

■トイレの水が止まらない

タンクの放水レバーを動かしても、水が止まらない場合は、以下の原因が考えられます。

- ・ タンク内でチェーンがからまったり、ゴム弁を持ち上げるアームがひっかかたりしていないか。
- ・ 浮き玉がどこかにひっかかたり、止まる位置が、オーバーフロー管より高くなっていないか。
- ・ ゴム弁のところに異物が挟まったりしていないか。



■トイレのつまり

大量のトイレットペーパーを使った時や、異物を気付かず流してしまった場合、便器が詰まってしまうことがあります。市販のラバーカップで直せる場合がありますので、無理に流そうとせず、以下の方法をお試しください。

- ①周囲に汚水が跳ねないように、透明のビニールシートにラバーカップを通す穴を空け、便器にかける。
- ②便器の排水口にラバーカップを押し当て、勢いよく手前に引いたり押し当たりを繰り返す。
- ③つまり物が出たら、取り除き、バケツで水を流し、スムーズに流れるか確認する。



■ガスのトラブル

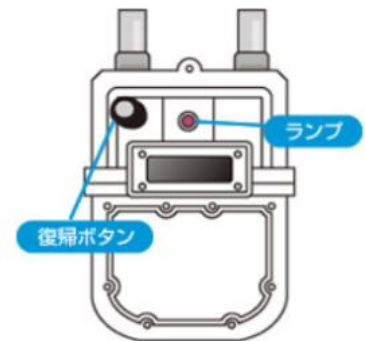
地震や長時間のガスの使用などで、ガスメーターに内蔵された、安全機能『マイコンメーター』が働き、自動的にガスの供給を停止することがあります。

*マイコンメーターの操作方法

まずはガスメーターをチェックし、赤いランプが点灯している場合は、以下の対処を行ってください。

- ①全てのガス器具の使用を止め、元栓を閉める。
- ②復帰ボタンのキャップをはずし、ボタンを奥まで強く押す。
- ③ランプが再び点滅するまで、約3分間待つ。
- ④ランプの点滅が消えたら元栓を開ける。

(ガスメーターにより、復帰手順が多少異なる場合があるため、メーターについている復帰の手順書をご確認ください。)



※ガスの臭いがしている時や、復帰手順がわからない時は危険ですので作業しないでください。

復帰作業をしてもランプの点滅が消えない場合は、ガス供給会社へ連絡してください。

■電気のトラブル

*突然電気が使えなくなった場合は、別紙『突然電気が消えた時』のフローをご確認ください。

△エアコンの不具合について

備え付けのエアコンの電源が入らない、効きが悪いなどは一度下記をご確認ください。

- ・ブレーカーは上がってますか？
- ・エアコンのコンセントはきちんと接続されていますか？
- ・リモコンの電池は入っていますか？
- ・エアコンフィルターのお手入れはされていますか？
- ・室外機の周辺にものを置いていませんか？